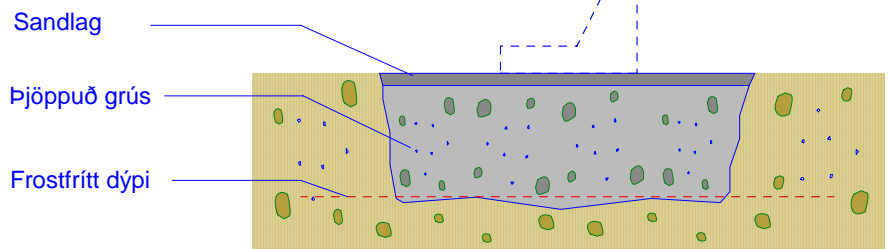


1. Grafin er skurður þar sem veggurinn skal rísa, niður á frostfrítt dýpi eða niður á frostþolið undirlag t.d. grús eða klöpp

2. Vel þjappanleg grús er sett í botn skurðarsins í ca hæð undir vegginn og grúsin þjöppuð.

3. Þunnt þjappað sandlag til jöfnunar og hæðarstillingar kemur síðan ofaná grúsina og er straujað með bretti í rétta hæð.

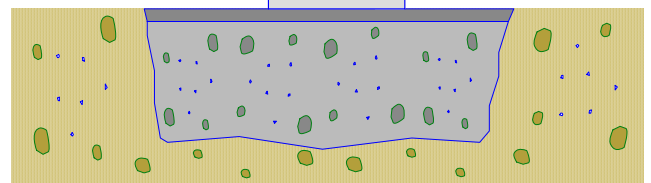
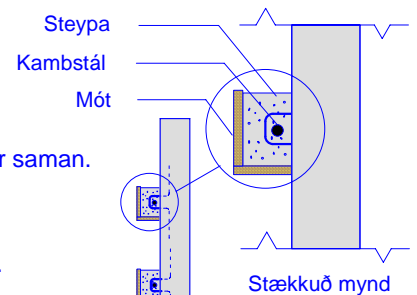


4. Stoðveggaeningunum er þvínæst raðað hlið við hlið þétt saman á sandlagið varlega og þess gætt að brjóta ekki úr hornum eininganna

5. Kambstáli er rennt í gegn um lykkjurnar á bakhlið eininganna og allar einingarnar þannig tengdar saman. Skörun á járnnum þar sem járn tengjast skal vera amk. 40cm

6. Mót er útbúið svipað og myndin sýnir eða með öðrum hætti og járn og lykkjur síðan hulið steypu.

Til að tryggja góða endingu er æskilegt að steypuhulan á járnunum sé að lágmarki 3cm



7. Þegar steypan hefur harnað nægilega er fyllt innan við vegginn

Ávallt skal setja grús næst veggnum svipað og myndin sýnir til að minna hættu á frostþennslu og til að dreina burt vatn

Ef moldarbeið á að vera innan við vegginn er æskilegt að jarðvegsdúkur sé settur á milli moldar og grúsar næst veggnum

